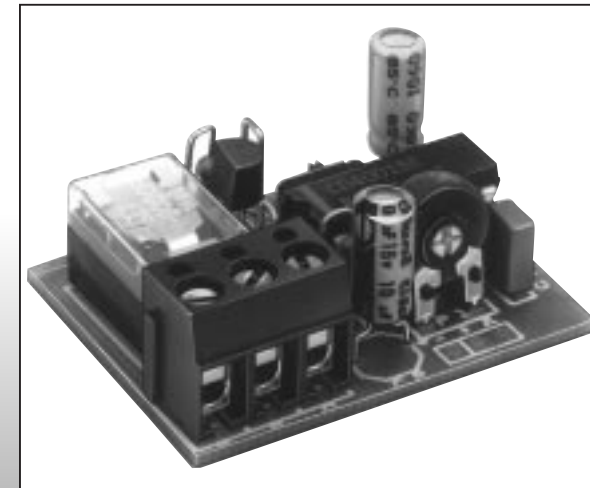


# Minischalter

- Best.-Nr.: 23 47 70 Bausatz
- Best.-Nr.: 23 47 37 Baustein



## Impressum

Diese Bedienungsanleitung ist eine Publikation der Conrad Electronic GmbH, Klaus-Conrad-Straße 1, D-92240 Hirschau.

Alle Rechte einschließlich Übersetzung vorbehalten. Reproduktionen jeder Art, z. B. Fotokopie, Mikroverfilmung, oder die Erfassung in EDV-Anlagen, bedürfen der schriftlichen Genehmigung des Herausgebers.

Nachdruck, auch auszugsweise, verboten.

Diese Bedienungsanleitung entspricht dem technischen Stand bei Drucklegung. Änderung in Technik und Ausstattung vorbehalten.

Nachdruck mit freundlicher Genehmigung des ELECTRONIC ACTUELL Magazins.

© Copyright 1996 by Conrad Electronic GmbH. Printed in Germany. \*635-07-97/04-M

100 %  
Recycling-  
papier.  
Chlorfrei  
gebleicht.



# Wichtig! Unbedingt lesen!

Bei Schäden, die durch Nichtbeachtung der Bedienungsanleitung entstehen, erlischt der Garantieanspruch. Für Folgeschäden, die daraus resultieren, übernehmen wir keine Haftung.

## Inhaltsverzeichnis

	Seite
Betriebsbedingungen .....	3
Bestimmungsgemäße Verwendung .....	5
Sicherheitshinweis .....	5
Produktbeschreibung .....	7
Schaltungsbeschreibung .....	8
Technische Daten .....	10
Allgemeiner Hinweis zum Aufbau einer Schaltung .....	11
Lötanleitung .....	13
1. Baustufe I .....	15
Schaltplan .....	23
Bestückungsplan .....	24
2. Baustufe II .....	25
Checkliste zur Fehlersuche .....	26
Störung .....	29
Garantie .....	29

## Hinweis! (Bausatz)

Derjenige, der einen Bausatz fertigstellt oder eine Baugruppe durch Erweiterung bzw. Gehäuseeinbau betriebsbereit macht, gilt nach DIN VDE 0869 als Hersteller und ist verpflichtet, bei der Weitergabe des Gerätes alle Begleitpapiere mitzuliefern und

auch seinen Namen und seine Anschrift anzugeben. Geräte, die aus Bausätzen selbst zusammengestellt werden, sind sicherheitstechnisch wie ein industrielles Produkt zu betrachten.

## Hinweis! (Fertiggerät)

Dieses Gerät hat das Werk in sicherheitstechnisch einwandfreien Zustand verlassen. Um diesen Zustand zu erhalten und einen gefahrlosen Betrieb sicherzustellen, muß der Anwender die Sicherheitshinweise und Warnvermerke, die in dieser Anleitung enthalten sind, beachten!

## Betriebsbedingungen

- Der Betrieb der Baugruppe darf nur an der dafür vorgeschriebenen Spannung erfolgen.
- Bei Geräten mit einer Betriebsspannung  $\geq 35$  Volt darf die Endmontage nur vom Fachmann unter Einhaltung der VDE-Bestimmungen vorgenommen werden.
- Die Betriebslage des Gerätes ist beliebig.
- Die Stromaufnahme eines angeschlossenen Verbrauchers darf 2 Ampere nicht überschreiten.
- Bei der Installation des Gerätes ist auf ausreichenden Kabelquerschnitt der Anschlußleitungen zu achten!
- Die zulässige Umgebungstemperatur (Raumtemperatur) darf während des Betriebes  $0^{\circ}\text{C}$  und  $40^{\circ}\text{C}$  nicht unter-, bzw. überschreiten.
- Bei Bildung von Kondenswasser muß eine Akklimatisierungszeit von bis zu 2 Stunden abgewartet werden.
- Es ist ratsam, falls der Baustein starken Erschütterungen oder

Vibrationen ausgesetzt werden soll, diesen entsprechend gut zu polstern. Achten Sie aber unbedingt darauf, daß sich Bauteile auf der Platine erhitzen können und somit Brandgefahr besteht, wenn brennbares Polstermaterial verwendet wird.

- Das Gerät ist von Blumenvasen, Badewannen, Waschtischen und allen Flüssigkeiten fernzuhalten.
- Schützen Sie diesen Baustein vor Feuchtigkeit, Spritzwasser und Hitzeeinwirkung!
- Das Gerät darf nicht in Verbindung mit leicht entflammbaren und brennbaren Flüssigkeiten verwendet werden!
- Baugruppen und Bauteile gehören nicht in Kinderhände!
- Die Baugruppen dürfen nur unter Aufsicht eines fachkundigen Erwachsenen oder eines Fachmannes in Betrieb genommen werden!
- In gewerblichen Einrichtungen sind die Unfallverhütungsvorschriften des Verbandes der gewerblichen Berufsgenossenschaften für elektrische Anlagen und Betriebsmittel zu beachten.
- In Schulen, Ausbildungseinrichtungen, Hobby- und Selbsthilfswerkstätten ist das Betreiben von Baugruppen durch geschultes Personal verantwortlich zu überwachen.
- Betreiben Sie die Baugruppe nicht in einer Umgebung, in welcher brennbare Gase, Dämpfe oder Stäube vorhanden sind oder vorhanden sein können.
- Falls das Gerät einmal repariert werden muß, dürfen nur Original-Ersatzteile verwendet werden! Die Verwendung abweichender Ersatzteile kann zu ernsthaften Sach- und Personenschäden führen!
- Eine Reparatur des Gerätes darf nur vom Fachmann durchgeführt werden!

- Das Gerät ist nach Gebrauch stets von der Versorgungsspannung zu trennen!
- Dringt irgendeine Flüssigkeit in das Gerät ein, so könnte es dadurch beschädigt werden. Sollten Sie irgendwelche Flüssigkeiten in, oder über die Baugruppe verschüttet haben, so muß das Gerät von einem qualifizierten Fachmann überprüft werden.

## **Bestimmungsgemäße Verwendung**

Der bestimmungsgemäße Einsatz des Gerätes ist das Schalten von ohmschen und induktiven Verbrauchern im Modellbaubereich. Die Ansteuerung des Gerätes erfolgt von einem Proportional-Fernsteuerempfänger.

Ein anderer Einsatz als vorgegeben ist nicht zulässig!

## **Sicherheitshinweis**

Beim Umgang mit Produkten, die mit elektrischer Spannung in Berührung kommen, müssen die gültigen VDE-Vorschriften beachtet werden, insbesondere VDE 0100, VDE 0550/0551, VDE 0700, VDE 0711 und VDE 0860.

- Vor Öffnen eines Gerätes stets den Netzstecker ziehen oder sicherstellen, daß das Gerät stromlos ist.
- Bauteile, Baugruppen oder Geräte dürfen nur in Betrieb genommen werden, wenn sie vorher berührungssicher in ein Gehäuse eingebaut wurden. Während des Einbaus müssen sie stromlos sein.
- Werkzeuge dürfen an Geräten, Bauteilen oder Baugruppen nur benutzt werden, wenn sichergestellt ist, daß die Geräte von der Versorgungsspannung getrennt sind und elektrische

Ladungen, die in den im Gerät befindlichen Bauteilen gespeichert sind, vorher entladen wurden.

- Spannungsführende Kabel oder Leitungen, mit denen das Gerät, das Bauteil oder die Baugruppe verbunden ist, müssen stets auf Isolationsfehler oder Bruchstellen untersucht werden. Bei Feststellen eines Fehlers in der Zuleitung muß das Gerät unverzüglich aus dem Betrieb genommen werden, bis die defekte Leitung ausgewechselt worden ist.
- Bei Einsatz von Bauelementen oder Baugruppen muß stets auf die strikte Einhaltung der in der zugehörigen Beschreibung genannten Kenndaten für elektrische Größen hingewiesen werden.
- Wenn aus einer vorliegenden Beschreibung für den nichtgewerblichen Endverbraucher nicht eindeutig hervorgeht, welche elektrischen Kennwerte für ein Bauteil oder eine Baugruppe gelten, wie eine externe Beschaltung durchzuführen ist oder welche externen Bauteile oder Zusatzgeräte angeschlossen werden dürfen und welche Anschlußwerte diese externen Komponenten haben dürfen, so muß stets ein Fachmann um Auskunft ersucht werden.
- Es ist vor der Inbetriebnahme eines Gerätes generell zu prüfen, ob dieses Gerät oder Baugruppe grundsätzlich für den Anwendungsfall, für den es verwendet werden soll, geeignet ist! Im Zweifelsfalle sind unbedingt Rückfragen bei Fachleuten, Sachverständigen oder den Herstellern der verwendeten Baugruppen notwendig!
- Bitte beachten Sie, daß Bedien- und Anschlußfehler außerhalb unseres Einflusses liegen. Verständlicherweise können wir für Schäden, die daraus entstehen, keinerlei Haftung übernehmen.
- Bausätze sollten bei Nichtfunktion mit einer genauen Fehler-

beschreibung (Angabe dessen, was nicht funktioniert... denn nur eine exakte Fehlerbeschreibung ermöglicht eine einwandfreie Reparatur!) und der zugehörigen Bauanleitung sowie ohne Gehäuse zurückgesandt werden. Zeitaufwendige Montagen oder Demontagen von Gehäusen müssen wir aus verständlichen Gründen zusätzlich berechnen. Bereits aufgebaute Bausätze sind vom Umtausch ausgeschlossen. Bei Installationen und beim Umgang mit Netzspannung sind unbedingt die VDE-Vorschriften zu beachten.

- Geräte, die an einer Spannung  $\geq 35$  V betrieben werden, dürfen nur vom Fachmann angeschlossen werden.
- In jedem Fall ist zu prüfen, ob der Bausatz für den jeweiligen Anwendungsfall und Einsatzort geeignet ist bzw. eingesetzt werden kann.
- Die Inbetriebnahme darf grundsätzlich nur erfolgen, wenn die Schaltung absolut berührungssicher in ein Gehäuse eingebaut ist.
- Sind Messungen bei geöffnetem Gehäuse unumgänglich, so muß aus Sicherheitsgründen ein Trenntrafo zwischengeschaltet werden, oder, wie bereits erwähnt, die Spannung über ein geeignetes Netzteil, (das den Sicherheitsbestimmungen entspricht) zugeführt werden.
- Alle Verdrahtungsarbeiten dürfen nur im spannungslosen Zustand ausgeführt werden.

## Produktbeschreibung

Dieser Elektronikschalter ist besonders geeignet zum Schalten von Sonderfunktionen in allen Bereichen des Modellbaus, z. B. Scheinwerfer, Wasserpumpe, Hupe, Martinshorn usw. Der Schalter wird wie ein Servo an einen freien Kanal des Empfängers gelegt oder kann auch parallel zu einem Servo betrieben werden

(z.B. Lenkungsservo in Verbindung mit dem Blinklicht). An ein Kabel können auch zwei Minischalter gelegt werden. Mit einem Schiebeschalter wird festgelegt, bei welcher Knüppelstellung welcher Minischalter aktiviert wird.

**Dieser Artikel wurde nach der EG-Richtlinie 89/336/EWG (EMVG vom 09.11.1992, Elektromagnetische Verträglichkeit) geprüft und entspricht den gesetzlichen Bestimmungen.**

**Bei Einbau in funkferngesteuerte Spielzeuge/Modelle sind die einschlägigen BZT-Bestimmungen zu beachten.**

## Schaltungsbeschreibung

Das Herz der Schaltung bildet der integrierte Schaltkreis CD 4001, der jeweils vier NOR-Gatter (Nicht-oder-Gatter) mit je zwei Eingängen enthält, die vom positiven Empfänger-Impuls getriggert werden. Je nach Knüppelstellung wird die ankommende Impulsbreite breiter oder schmaler sein als die des Bezugssignals. Das interne Referenzsignal wird mit dem Trimpoti P1 und dem Kondensator C1 erzeugt.

Die Schaltstufe schaltet durch, wenn das Empfängersignal in seiner Impulsbreite breiter als das Referenzsignal ist.

Die Knüppelstellung, bei der das Relais ansprechen soll, wird mit dem Trimpoti P1 eingestellt bzw. mit dem Mini-Schiebeschalter festgelegt.

## Nachbau

Widerstände, Kondensatoren, Poti und Diode sind stehend einzulöten, hierbei aber auf die richtige Polung der Elkos und der Diode achten. Der Transistor sollte einen Abstand von ca. 5 mm zur Platine haben. Vorsicht ist beim Einlöten der IC-Fassung ge-

boten, sie muß Kerbe auf Kerbe eingesteckt werden. Dann sind nur noch Anschlußklemme, Mikroschalter und Relais nach Bestückungsplan einzusetzen. Zuletzt wird das IC in die Fassung gesteckt, wobei wieder auf die richtige Lage der Kerbe geachtet werden muß. Nach Abschluß der Lötarbeiten folgt eine gründliche Kontrolle der Bestückung und Lötarbeit.

## Anschluß und Inbetriebnahme

An den Eingang der mit „-“, „+“ und „ $\square$ “ bezeichnet ist, wird nun ein 3-poliges Kabel mit einem für Ihre Empfangsanlage passenden Stecker unter Beachtung der Polarität eingelötet. Das passende Kabel erhalten Sie bei Ihrem Fachhändler.

Schließen Sie nun den Universal-Schalter an einen freien Ausgang Ihres Empfängers an.

Schalten Sie jetzt den Sender und Empfänger ein. Je nach Stellung von P1 bzw. S1, kann das Relais bereits anziehen. Als erstes bringen Sie nun den zugehörigen Trimmer sowie den Steuerknüppel in Mittelstellung.

Nun bringen Sie den Steuerknüppel in die Lage, in der das Relais schalten soll. Mit dem Trimpoti P1 wird nun der Schalterpunkt festgelegt (eingestellt) bei dem das Relais anziehen (schalten) soll. Drehen Sie dazu den Schleifer von P1 mit einem kleinen Schraubenzieher langsam nach links oder rechts, bis Sie ein Klicken (Schalten) des Relais wahrnehmen.

Bringen Sie nun den Steuerknüppel in Mittelstellung, dabei muß das Relais abfallen. Zur Kontrolle bringen Sie den Steuerknüppel nochmals in die Stellung, in der das Relais anziehen soll. Am eingestellten Schalterpunkt muß das Relais anziehen. Mit dem Mini-Schiebeschalter wird die Knüppelstellung festgelegt, in welcher Richtung (vor oder zurück) das Relais schalten soll.

An der 3-poligen Anschluß-Klemme stehen Ihnen jeweils ein Öffner oder Schließer zur Verfügung, die Sie je nach gewünschter

Funktion entsprechend belegen können. Somit können Sie z. B. beim Betätigen des Steuerknüppels entweder ein Gerät (Beleuchtung, Scheinwerfer, Blinker, Martinshorn, Sirene, Blaulicht, Nebelhorn, Wasserpumpe, Kanone, Geschütz o. ä.) ein- oder ausschalten.

C = gemeinsamer Anschluß für  
S = Schließer oder  
Ö = Öffner.

Achten Sie darauf, daß über die Relais-Kontakte keine höhere Spannung als 24V und kein höherer Strom als 2A geschaltet werden.

## Technische Daten

Betriebsspannung . . . . . : 4,5 - 6 V=

Stromaufnahme . . . . . : 0,03 mA

40 mA bei angezogenem Relais

Schaltspannung . . . . . : max. 24 V

Schaltstrom . . . . . : max. 2 A

Abmessungen . . . . . : 40 x 30 mm

## Achtung!

Bevor Sie mit dem Nachbau beginnen, lesen Sie diese Bauanleitung erst einmal bis zum Ende in Ruhe durch, bevor Sie den Bausatz oder das Gerät in Betrieb nehmen (besonders den Abschnitt über die Fehlermöglichkeiten und deren Beseitigung!) und natürlich die Sicherheitshinweise. Sie wissen dann, worauf es ankommt und was Sie beachten müssen und vermeiden dadurch von vornherein Fehler, die manchmal nur mit viel Aufwand wieder zu beheben sind!

Führen Sie die Lötungen und Verdrahtungen absolut sauber und gewissenhaft aus, verwenden Sie kein säurehaltiges Lötzinn, Lötfett o. ä. Vergewissern Sie sich, daß keine kalte Lötstelle vorhanden ist. Denn eine unsaubere Lötung oder schlechte Lötstelle, ein Wackelkontakt oder schlechter Aufbau bedeuten eine aufwendige und zeitraubende Fehlersuche und unter Umständen eine Zerstörung von Bauelementen, was oft eine Kettenreaktion nach sich zieht und der komplette Bausatz zerstört wird.

Beachten Sie auch, daß Bausätze, die mit säurehaltigem Lötzinn, Lötfett o. ä. gelötet wurden, von uns nicht repariert werden.

Beim Nachbau elektronischer Schaltungen werden Grundkenntnisse über die Behandlung der Bauteile, Löten und der Umgang mit elektronischen bzw. elektrischen Bauteilen vorausgesetzt.

## Allgemeiner Hinweis zum Aufbau einer Schaltung

Die Möglichkeit, daß nach dem Zusammenbau etwas nicht funktioniert, läßt sich durch einen gewissenhaften und sauberen Aufbau drastisch verringern. Kontrollieren Sie jeden Schritt, jede Lötstelle zweimal, bevor Sie weitergehen! Halten Sie sich an die Bauanleitung! Machen Sie den dort beschriebenen Schritt nicht anders und überspringen Sie nichts! Haken Sie jeden Schritt doppelt ab: einmal fürs Bauen, einmal fürs Prüfen.

Nehmen Sie sich auf jeden Fall Zeit: Basteln ist keine Akkordarbeit, denn die hier aufgewendete Zeit ist um das dreifache geringer als jene bei der Fehlersuche.

Eine häufige Ursache für eine Nichtfunktion ist ein Bestückungsfehler, z. B. verkehrt eingesetzte Bauteile wie ICs, Dioden und Elkos. Beachten Sie auch unbedingt die Farbringe der Widerstände, da manche leicht verwechselbare Farbringe haben.

Achten Sie auch auf die Kondensator-Werte z. B.  $n\ 10 = 100\ \mu\text{F}$  (nicht  $10\ \text{nF}$ ). Dagegen hilft doppeltes und dreifaches Prüfen. Achten Sie auch darauf, daß alle IC-Beinchen wirklich in der Fassung stecken. Es passiert sehr leicht, daß sich eines beim Einstecken umbiegt. Ein kleiner Druck, und das IC muß fast von selbst in die Fassung springen. Tut es das nicht, ist sehr wahrscheinlich ein Beinchen verbogen.

Stimmt hier alles, dann ist als nächstes eventuell die Schuld bei einer kalten Lötstelle zu suchen. Diese unangenehmen Begleiter des Bastlerlebens treten dann auf, wenn entweder die Lötstelle nicht richtig erwärmt wurde, so daß das Zinn mit den Leitungen keinen richtigen Kontakt hat, oder wenn man beim Abkühlen die Verbindung gerade im Moment des Erstarrens bewegt hat. Derartige Fehler erkennt man meistens am matten Aussehen der Oberfläche der Lötstelle. Einzige Abhilfe ist, die Lötstelle nochmals nachzulöten.

Bei 90 % der reklamierten Bausätze handelt es sich um Lötfehler, kalte Lötstellen, falsches Lötzinn usw.. So manches zurückgesandte "Meisterstück" zeugte von nicht fachgerechtem Löten.

Verwenden Sie deshalb beim Löten nur Elektronik-Lötzinn mit der Bezeichnung "SN 60 Pb" (60 % Zinn und 40 % Blei). Dieses Lötzinn hat eine Kolophoniumseele, welche als Flußmittel dient, um die Lötstelle während des Lötens vor dem Oxydieren zu schützen. Andere Flußmittel wie Lötöl, Lötpaste oder Lötlösung dürfen auf keinen Fall verwendet werden, da sie säurehaltig sind. Diese Mittel können die Leiterplatte und Elektronik-Bauteile zerstören, außerdem leiten sie den Strom und verursachen dadurch Kriechströme und Kurzschlüsse.

Ist bis hierher alles in Ordnung und läuft die Sache trotzdem noch nicht, dann ist wahrscheinlich ein Bauelement defekt. Wenn Sie Elektronik-Anfänger sind, ist es in diesem Fall das Beste, Sie ziehen einen Bekannten zu Rate, der in Elektronik ein bißchen versiert ist und eventuell nötige Meßgeräte besitzt.

Sollten Sie diese Möglichkeit nicht haben, so schicken Sie den Bausatz bei Nichtfunktion gut verpackt und mit einer genauen Fehlerbeschreibung, sowie der zugehörigen Bauanleitung an unsere Service-Abteilung ein (nur eine exakte Fehlerangabe ermöglicht eine einwandfreie Reparatur!). Eine genaue Fehlerbeschreibung ist wichtig, da der Fehler ja auch bei Ihrem Netzgerät oder Ihrer Außenbeschaltung sein kann.

## Hinweis

Dieser Bausatz wurde, bevor er in Produktion ging, viele Male als Prototyp aufgebaut und getestet. Erst wenn eine optimale Qualität hinsichtlich Funktion und Betriebssicherheit erreicht ist, wird er für die Serie freigegeben.

Um eine gewisse Funktionssicherheit beim Bau der Anlage zu erreichen, wurde der gesamte Aufbau in 2 Baustufen aufgliedert:

### 1. Baustufe I : Montage der Bauelemente auf der Platine

### 2. Baustufe II: Funktionstest

Achten Sie beim Einlöten der Bauelemente darauf, daß diese (falls nicht Gegenteiliges vermerkt) ohne Abstand zur Platine eingelötet werden. Alle überstehenden Anschlußdrähte werden direkt über der Lötstelle abgeschnitten.

Da es sich bei diesem Bausatz teilweise um sehr kleine, bzw. eng beieinanderliegende Lötunkte handelt (Lötbrückengefahr), darf hier nur mit einem LötKolben mit kleiner Lötspitze gelötet werden. Führen Sie die Lötvorgänge und den Aufbau sorgfältig aus.

## Lötanleitung

Wenn Sie im Löten noch nicht so geübt sind, lesen Sie bitte zuerst diese Lötanleitung, bevor Sie zum LötKolben greifen. Denn Löten will gelernt sein.

1. Verwenden Sie beim Löten von elektronischen Schaltungen grundsätzlich nie Lötwater oder Löt fett. Diese enthalten eine Säure, die Bauteile und Leiterbahnen zerstört.
2. Als Lötmaterial darf nur Elektronikzinn SN 60 Pb (d. h. 60 % Zinn, 40 % Blei) mit einer Kolophoniumseele verwendet werden, die zugleich als Flußmittel dient.
3. Verwenden Sie einen kleinen Löt kolben mit max. 30 Watt Heizleistung. Die Lötspitze sollte zunderfrei sein, damit die Wärme gut abgeleitet werden kann. Das heißt: Die Wärme vom Löt kolben muß gut an die zu löten de Stelle geleitet werden.
4. Die Lötung selbst soll zügig vorgenommen werden, denn durch zu langes Löten werden Bauteile zerstört. Ebenso führt es zum Ablösen der Löt augen oder Kupferbahnen.
5. Zum Löten wird die gut verzinn te Lötspitze so auf die Lötstelle gehalten, daß zugleich Bauteildraht und Leiterbahn berührt werden.  
Gleichzeitig wird (nicht zuviel) Löt zinn zugeführt, das mit aufgeheizt wird. Sobald das Löt zinn zu fließen beginnt, nehmen Sie es von der Lötstelle fort. Dann warten Sie noch einen Augenblick, bis das zurückgebliebene Lot gut verlaufen ist und nehmen dann den Löt kolben von der Lötstelle ab.
6. Achten Sie darauf, daß das soeben gelötete Bauteil, nachdem Sie den Kolben abgenommen haben, ca. 5 Sek. nicht bewegt wird. Zurück bleibt dann eine silbrig glänzende, einwandfreie Lötstelle.
7. Voraussetzung für eine einwandfreie Lötstelle und gutes Löten ist eine saubere, nicht oxydierte Lötspitze. Denn mit einer schmutzigen Lötspitze ist es absolut unmöglich, sauber zu löten. Nehmen Sie daher nach jedem Löten überflüssiges

Löt zinn und Schmutz mit einem feuchten Schwamm oder einem Silikon-Abstreifer ab.

8. Nach dem Löten werden die Anschlußdrähte direkt über der Lötstelle mit einem Seitenschneider abgeschnitten.
9. Beim Einlöten von Halbleitern, LEDs und ICs ist besonders darauf zu achten, daß eine Lötzeit von ca. 5 Sek. nicht überschritten wird, da sonst das Bauteil zerstört wird. Ebenso ist bei diesen Bauteilen auf richtige Polung zu achten.
10. Nach dem Bestücken kontrollieren Sie grundsätzlich jede Schaltung noch einmal darauf hin, ob alle Bauteile richtig eingesetzt und gepolt sind. Prüfen Sie auch, ob nicht versehentlich Anschlüsse oder Leiterbahnen mit Zinn überbrückt wurden. Das kann nicht nur zur Fehlfunktion, sondern auch zur Zerstörung von teuren Bauteilen führen.
11. Beachten Sie bitte, daß unsachgemäße Lötstellen, falsche Anschlüsse, Fehlbedienung und Bestückungsfehler außerhalb unseres Einflusses liegen.

## 1. Baustufe I:

### Montage der Bauelemente auf der Platine

#### 1.1 Widerstände

Bei diesem Bausatz werden alle Widerstände stehend eingebaut.

Zuerst wird jeweils ein Anschlußdraht eines Widerstandes entsprechend dem Rastermaß um 180° umgebogen und in die vorgesehenen Bohrungen (lt. Bestückungsplan) gesteckt. Damit die Bauteile beim Umdrehen der Platine nicht herausfallen können, biegen Sie die Anschlußdrähte der Widerstände ca. 45° auseinander, und verlöten diese dann sorgfältig mit den Leiterbahnen



auf der Rückseite der Platine. Anschließend werden die überstehenden Drähte abgeschnitten.

Die hier in diesem Bausatz verwendeten Widerstände sind Kohleschicht-Widerstände. Diese haben eine Toleranz von 5% und sind durch einen goldfarbigen „Toleranz-Ring“ gekennzeichnet. Kohleschicht-Widerstände besitzen normalerweise vier Farbringe.

Zum Ablesen des Farbcodes wird der Widerstand so gehalten, daß sich der goldfarbige Toleranzring auf der rechten Seite des Widerstandskörpers befindet. Die Farbringe werden dann von links nach rechts abgelesen!

R1 = 47 k	gelb,	violett,	orange
R2 = 10 k	braun,	schwarz,	orange
R3 = 1 k	braun,	schwarz,	rot

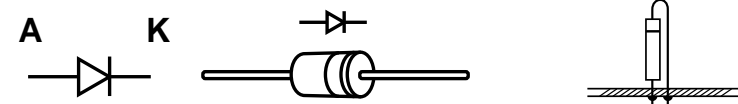


## 1.2 Diode

Nun werden die Anschlußdrähte der Diode für den stehenden Einbau vorbereitet und in die vorgesehenen Bohrungen (lt. Bestückungsdruck) gesteckt. Achten Sie hierbei unbedingt darauf, daß die Diode richtig gepolt (Lage des Kathodenstriches) eingebaut wird.

Damit das Bauteil beim Umdrehen der Platine nicht herausfallen kann, biegen Sie die Anschlußdrähte der Diode ca. 45° auseinander, und verlöten diese bei kurzer Lötzeit mit den Leiterbahnen. Dann werden die überstehenden Drähte abgeschnitten.

D1 = 1 N 4148 Silizium-Universaldiode



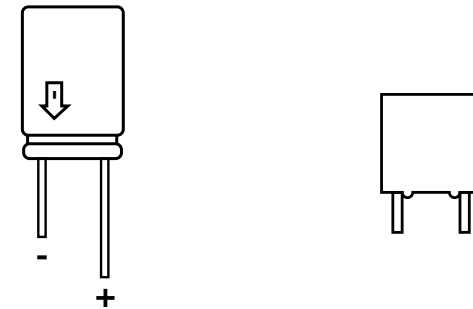
## 1.3 Kondensatoren

Stecken Sie die Kondensatoren in die entsprechend gekennzeichneten Bohrungen, biegen Sie die Drähte etwas auseinander und verlöten diese sauber mit den Leiterbahnen. Bei den Elektrolyt-Kondensatoren (Elkos) ist auf Polarität zu achten (+ -).

## Achtung!

Je nach Fabrikat weisen Elektrolyt-Kondensatoren verschiedene Polaritätskennzeichnungen auf. Einige Hersteller kennzeichnen „+“, andere aber „-“. Maßgeblich ist die Polaritätsangabe, die vom Hersteller auf dem Elko aufgedruckt ist.

C1 = 0,1 $\mu$ F = 100 nF	Folien-Kondensator
C2 = 10 $\mu$ F	Elko
C3 = 10 $\mu$ F	Elko



## 1.4 IC-Fassung

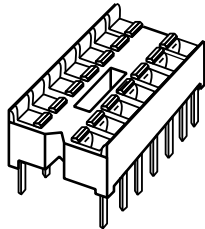
Stecken Sie die Fassung für den integrierten Schaltkreis (IC) in die entsprechende Position auf der Bestückungsseite der Platine.

## Achtung!

Beachten Sie die Einkerbung oder eine sonstige Kennzeichnung an einer Stirnseite der Fassung. Dies ist die Markierung (Anschluß 1) für das IC, welches später einzusetzen ist. Die Fassung muß so eingesetzt werden, daß diese Markierung mit der Markierung am Bestückungsaufdruck übereinstimmt!

Um zu verhindern, daß beim Umdrehen der Platine (zum Löten) die Fassung wieder herausfällt, werden je zwei schräg gegenüberliegende Pins der Fassung umgebogen und danach alle Anschlußbeinchen verlötet.

1 x Fassung 14-polig



## 1.5 Transistor

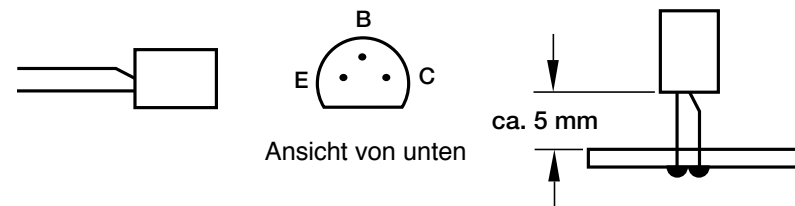
In diesem Arbeitsgang wird der Transistor dem Bestückungsaufdruck entsprechend eingesetzt und auf der Leiterbahnseite verlötet.

**Beachten Sie dabei die Lage:** Die Gehäuse-Umriss des Transistors müssen mit denen des Bestückungsaufdruckes übereinstimmen. Orientieren Sie sich hierbei an der abgeflachten Seite des Transistorgehäuse. Die Anschlußbeine dürfen sich auf keinen Fall kreuzen, außerdem sollte das Bauteil mit ca. 5 mm Abstand zur Platine eingelötet werden.

Achten Sie auf kurze Lötzeit, damit der Transistor nicht durch Überhitzung zerstört wird.

T1 = BC 337/16, -25 oder -40

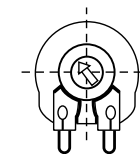
Kleinleistungs-Transistor



## 1.6 Trimpotentiometer

Löten Sie nun das Trimpoti in die Schaltung ein.

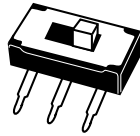
P1 = 50 k



## 1.7 Schiebeschalter

Stecken Sie jetzt den Miniaturschiebeschalter in die vorgesehenen Bohrungen und verlöten anschließend die Anschlüsse auf der Leiterbahnseite.

S1 = Miniatur-Schiebeschalter 1 x U



## 1.8 Anschlußklemme

Nun stecken Sie die Schraubklemme in die entsprechende Position auf der Platine und verlöten die Anschlußstifte sauber auf der Leiterbahnseite.

Bedingt durch die größere Massefläche von Leiterbahn und Anschlußklemme, muß hier die Lötstelle etwas länger als sonst aufgeheizt werden, bis das Zinn gut fließt und eine saubere Lötstelle bildet.

1 x Anschlußklemme 3-polig



## 1.9 Relais

Bestücken Sie die Platine mit dem Relais und verlöten die Anschlußstifte auf der Leiterbahnseite.

RL1 = Rel. 4 - 6 V 1 x U



## 1.10 Integrierte Schaltung (IC)

Zum Schluß wird der integrierte Schaltkreis polungsrichtig in die vorgesehene Fassung gesteckt.

### Achtung!

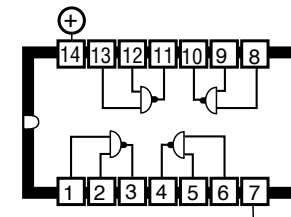
Integrierte Schaltungen sind sehr empfindlich gegen falsche Polung! Achten Sie deshalb auf die entsprechende Kennzeichnung der ICs (Kerbe oder Punkt).

Das Bauteil IC1 ist ein besonders empfindliches CMOS-IC, das bereits durch statische Aufladung zerstört werden kann.

MOS-Bauelemente sollen deshalb nur am Gehäuse angefaßt werden, ohne dabei die Anschlußbeinchen zu berühren.

Integrierte Schaltungen dürfen grundsätzlich nicht bei anliegender Betriebsspannung gewechselt oder in die Fassung gesteckt werden!

IC1 = CD 4001 oder MC 14001 Vierfach-NOR  
(Kerbe oder Punkt muß zum Relais zeigen).



## 1.11 Abschließende Kontrolle

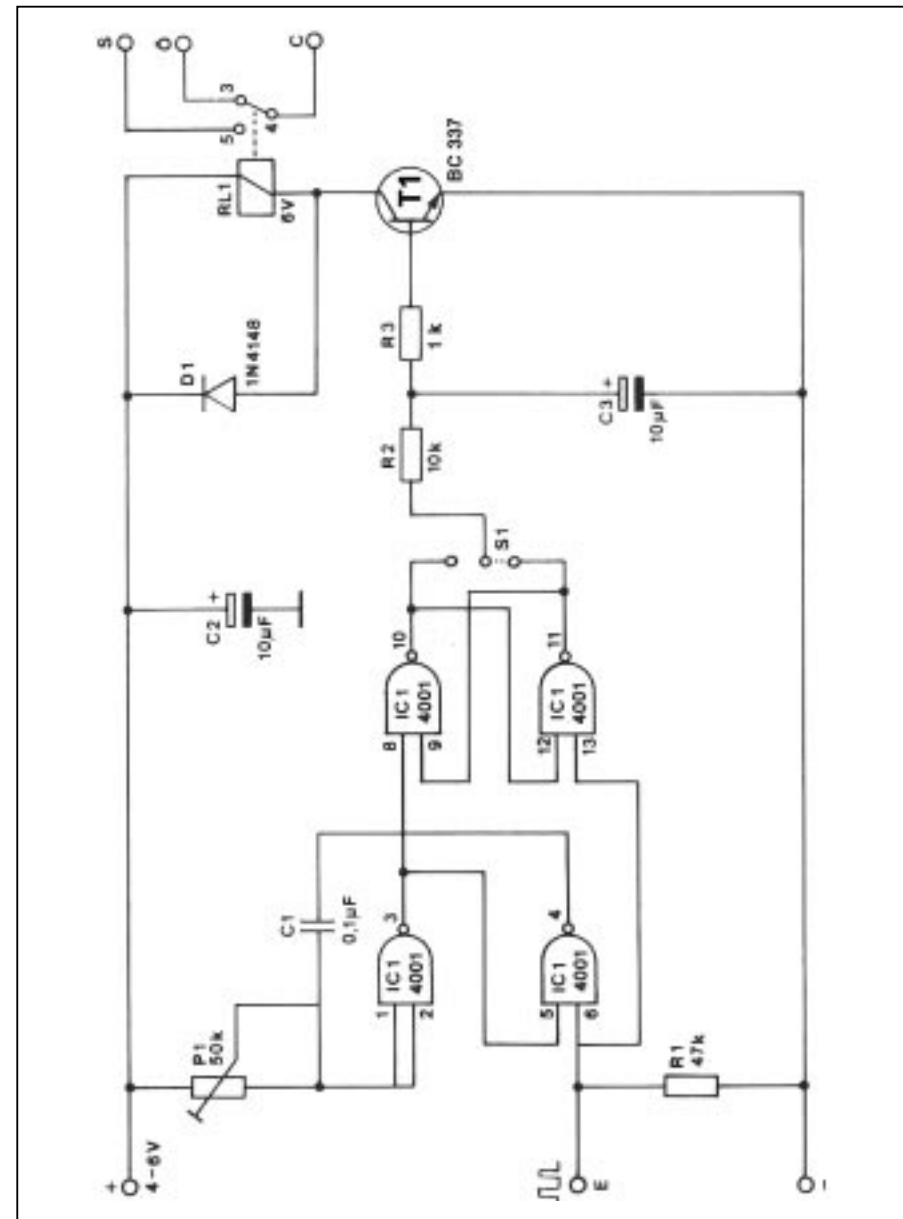
Kontrollieren Sie nochmal vor Inbetriebnahme der Schaltung, ob alle Bauteile richtig eingesetzt und gepolt sind. Sehen Sie auf der

Lötseite (Leiterbahnseite) nach, ob durch Lötinnreste Leiterbahnen überbrückt wurden, da dies zu Kurzschlüssen und zur Zerstörung von Bauteilen führen kann.

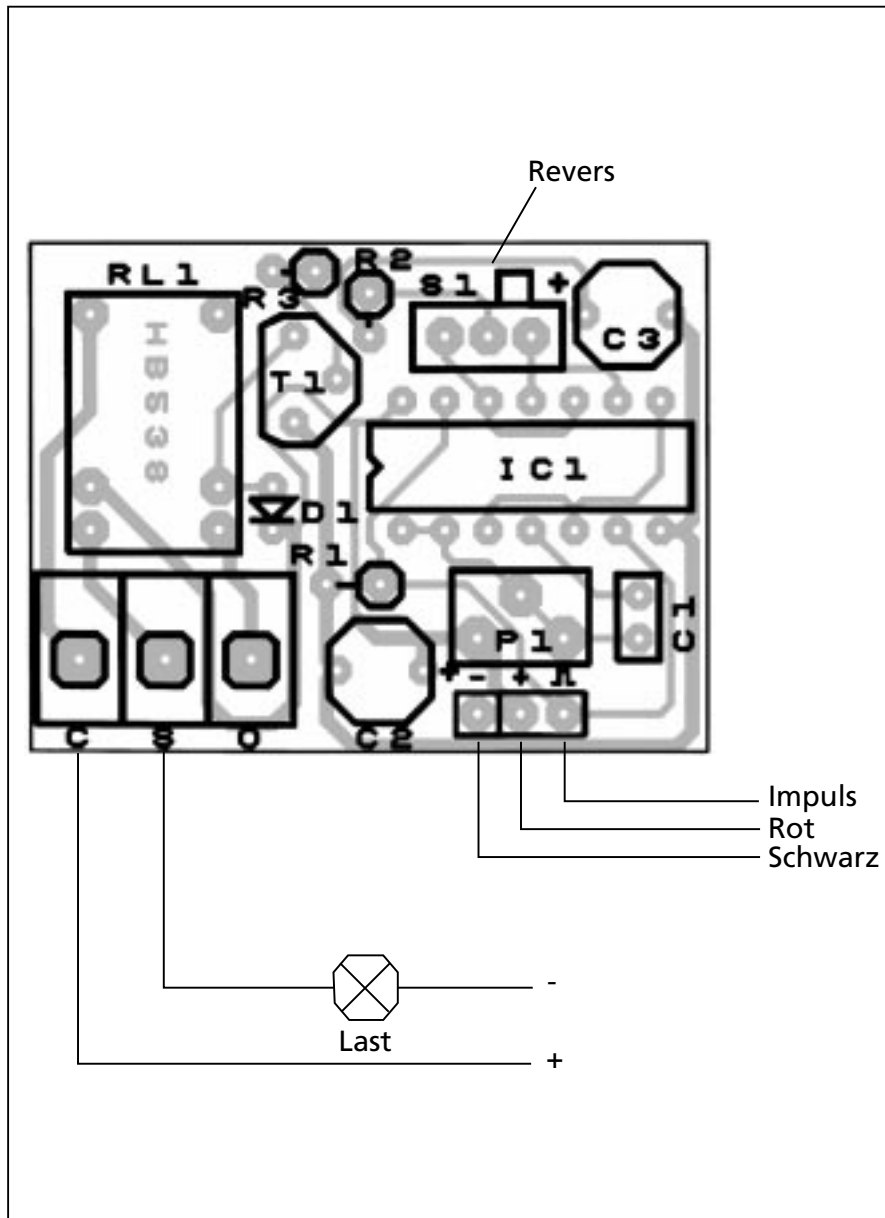
Ferner ist zu kontrollieren, ob abgeschnittene Drahtenden auf oder unter der Platine liegen, da dies ebenfalls zu Kurzschlüssen führen kann.

Die meisten zur Reklamation eingesandten Bausätze sind auf schlechte Lötung (kalte Lötstellen, Lötbrücken, falsches oder ungeeignetes Lötinn usw.) zurückzuführen.

## Schaltplan



## Bestückungsplan



## 2. Baustufe II:

### Anschluß/Inbetriebnahme

2.1 Nachdem die Platine bestückt und auf eventuelle Fehler (schlechte Lötstellen, Zinnbrücken) untersucht wurde, kann ein erster Funktionstest durchgeführt werden.

Beachten Sie, daß dieser Bausatz nur mit gesiebter Gleichspannung aus einem Netzgerät oder mit einer Batterie/Akku versorgt werden darf. Diese Spannungsquelle muß auch den nötigen Strom liefern können.

Autoladegeräte oder Spielzeugeisenbahntrafos sind hierbei als Spannungsquelle nicht geeignet und führen zur Beschädigung von Bauteilen bzw. zur Nichtfunktion der Baugruppe.

### Lebensgefahr

Verwenden Sie ein Netzgerät als Spannungsquelle, so muß dies unbedingt den VDE-Vorschriften entsprechen!

2.2 Drehen Sie nun mit einem kleinen Schraubendreher den Schleifer des Trimpotis P1 in etwa Mittelstellung.

2.3 An den Eingang, der mit „-“, „+“ und „□“ bezeichnet ist, wird nun ein 3-pol. Kabel mit einem für Ihre Empfangsanlage passenden Stecker unter Beachtung der Polarität eingelötet. Das passende Kabel erhalten Sie bei Ihrem Fachhändler.

Farbbelegung des Minischalters:

rot = plus „+“, schwarz = minus „-“ und gelb = Impuls „□“.

Im Zweifelsfalle schlagen Sie in der zugehörigen Bedienungsanleitung Ihrer Fernsteueranlage nach.

**2.4** Schließen Sie nun den Universal-Schalter an einen freien Ausgang Ihres Empfängers an.

**2.5** Schalten Sie jetzt den Sender und Empfänger ein. Je nach Stellung von P1 bzw. S1 kann das Relais bereits anziehen. Als erstes bringen Sie den Trimmer des Steuerknüppels in Mittelstellung.

Nun bringen Sie den Steuerknüppel in die Lage, in der das Relais schalten soll. Mit dem Trimpoti P1 wird nun der Schaltpunkt festgelegt (eingestellt) bei dem das Relais anziehen (schalten) soll. Drehen Sie dazu den Schleifer von P1 mit einem kleinen Schraubenzieher langsam nach links oder rechts, bis Sie ein Klicken (Schalten) des Relais wahrnehmen.

Bringen Sie nun den Steuerknüppel in Mittelstellung, dabei muß das Relais abfallen. Zur Kontrolle bringen Sie den Steuerknüppel nochmals in die Stellung, in der das Relais anziehen soll. Am eingestellten Schaltpunkt muß das Relais anziehen.

Mit dem Mini-Schiebeschalter wird die Knüppelstellung festgelegt, in welcher Richtung (vor oder zurück) das Relais schalten soll.

**2.6** Ist bis hierher alles in Ordnung, so überspringen Sie die nachfolgende Fehler-Checkliste.

**2.7** Sollte wider Erwarten das Relais nicht schalten oder sonst eine Fehlfunktion zu erkennen sein, so schalten Sie sofort die Betriebsspannung ab und prüfen die komplette Platine noch einmal nach folgender Checkliste.

## **Checkliste zur Fehlersuche**

### **Haken Sie jeden Prüfungsschritt ab!**

- Bevor Sie mit der Überprüfung der Schaltung beginnen, trennen Sie diese unbedingt von der Betriebsspannung.
- Ist die Betriebsspannung richtig gepolt?
- Falls zum Funktionstest ein Netzgerät verwendet wird; ist die Betriebsspannung richtig gepolt, ausreichend gesiebt und stabilisiert?
- Sind die Widerstände wertmäßig richtig eingelötet? Überprüfen Sie die Werte noch einmal nach **1.1** der Bauanleitung.
- Ist die Diode richtig gepolt eingelötet? Stimmt der auf der Diode angebrachte Kathodenring mit dem Bestückungsaufdruck auf der Platine überein? Der Kathodenring von D1 muß zur Anschlußklemme zeigen.
- Sind die Elektrolyt-Kondensatoren richtig gepolt? Vergleichen Sie die auf den Elkos aufgedruckte Polaritätsangabe noch einmal mit dem auf der Platine aufgebrachten Bestückungsaufdruck bzw. mit dem Bestückungsplan in der Bauanleitung. Beachten Sie, daß je nach Fabrikat der Elkos „+“ oder „-“ auf den Bauteilen gekennzeichnet sein kann!
- Ist der Transistor richtig herum eingelötet? Überkreuzen sich seine Anschlußbeinchen? Stimmt der Bestückungsaufdruck mit den Umrissen des Transistors überein?
- Ist der integrierte Schaltkreis polungsrichtig in der Fassung? Kerbe oder Punkt von IC1 muß zum Relais zeigen.

- ❑ Sind alle IC-Beinchen wirklich in der Fassung?  
Es passiert sehr leicht, daß sich eines beim Einstecken umbiegt oder an der Fassung vorbei mogelt.

- ❑ Befindet sich eine Lötbrücke oder ein Kurzschluß auf der Lötseite?

Vergleichen Sie Leiterbahnverbindungen, die eventuell wie eine ungewollte Lötbrücke aussehen, mit dem Leiterbahnbild (Raster) des Bestückungsaufdrucks und dem Schaltplan in der Anleitung, bevor Sie eine Leiterbahnverbindung (vermeintliche Lötbrücke) unterbrechen!

Um Leiterbahnverbindungen oder -unterbrechungen leichter feststellen zu können, halten Sie die gelötete Printplatte gegen das Licht und suchen von der Lötseite her nach diesen unangenehmen Begleiterscheinungen.

- ❑ Ist eine kalte Lötstelle vorhanden?  
Prüfen Sie bitte jede Lötstelle gründlich! Prüfen Sie mit einer Pinzette, ob Bauteile wackeln! Kommt Ihnen eine Lötstelle verdächtig vor, dann löten Sie diese sicherheitshalber noch einmal nach!

- ❑ Prüfen Sie auch, ob jeder Lötspunkt gelötet ist; oft kommt es vor, daß Lötstellen beim Löten übersehen werden.

- ❑ Denken Sie auch daran, daß eine mit Lötlwasser, Lötlfett oder ähnlichen Flußmitteln oder mit ungeeignetem Lötlzinn gelötete Platine nicht funktionieren kann. Diese Mittel sind leitend und verursachen dadurch Kriechströme und Kurzschlüsse.

Desweiteren erlischt bei Bausätzen, die mit säurehaltigem Lötlzinn, mit Lötlfett oder ähnlichen Flußmitteln gelötet wurden, die Garantie bzw. diese Bausätze werden von uns nicht repariert oder ersetzt.

**2.8** Sind diese Punkte überprüft und eventuelle Fehler korrigiert worden, so schließen Sie die Platine nach 2.2 wieder an. Ist durch einen eventuell vorhandenen Fehler kein Bauteil in Mitleidenschaft gezogen worden, muß die Schaltung nun funktionieren.

Die vorliegende Schaltung kann nun nach erfolgtem Funktionstest und Einbau in ein entsprechendes Gehäuse bzw. Modell und unter Einhaltung der VDE-Bestimmungen für den vorgesehenen Zweck in Betrieb genommen werden.

## Störung

Ist anzunehmen, daß ein gefahrloser Betrieb nicht mehr möglich ist, so ist das Gerät außer Betrieb zu setzen und gegen unbeabsichtigten Betrieb zu sichern.

### Das trifft zu:

- wenn das Gerät sichtbare Beschädigungen aufweist
- wenn das Gerät nicht mehr funktionsfähig ist
- wenn Teile des Gerätes lose oder locker sind
- wenn die Verbindungsleitungen sichtbare Schäden aufweisen.

**Falls das Gerät repariert werden muß, dürfen nur Original-Ersatzteile verwendet werden! Die Verwendung abweichender Ersatzteile kann zu ernsthaften Sach- und Personenschäden führen!**

**Eine Reparatur des Gerätes darf nur vom Fachmann durchgeführt werden!**

## Garantie

Auf dieses Gerät gewähren wir 1 Jahr Garantie. Die Garantie umfaßt die kostenlose Behebung der Mängel, die nachweisbar auf die Verwendung nicht einwandfreien Materials oder Fabrikationsfehler zurückzuführen sind.

Da wir keinen Einfluß auf den richtigen und sachgemäßen Aufbau haben, können wir aus verständlichen Gründen bei Bausätzen nur die Gewähr der Vollständigkeit und einwandfreien Beschaffenheit der Bauteile übernehmen.

Garantiert wird eine den Kennwerten entsprechende Funktion der Bauelemente im uneingebautem Zustand und die Einhaltung der technischen Daten der Schaltung bei entsprechend der Lötvorschrift, fachgerechter Verarbeitung und vorgeschriebener Inbetriebnahme und Betriebsweise.

Weitergehende Ansprüche sind ausgeschlossen.

Wir übernehmen weder eine Gewähr noch irgendwelche Haftung für Schäden oder Folgeschäden im Zusammenhang mit diesem Produkt. Wir behalten uns eine Reparatur, Nachbesserung, Ersatzteillieferung oder Rückerstattung des Kaufpreises vor.

Bei folgenden Kriterien erfolgt keine Reparatur bzw. es erlischt der Garantieanspruch:

- wenn zum Löten säurehaltiges Lötzinn, Lötfett oder säurehaltiges Flußmittel u. ä. verwendet wurde,
- wenn der Bausatz unsachgemäß gelötet und aufgebaut wurde.

### Das gleiche gilt auch

- bei Veränderung und Reparaturversuchen am Gerät
- bei eigenmächtiger Abänderung der Schaltung

- bei der Konstruktion nicht vorgesehene, unsachgemäße Auslagerung von Bauteilen, Freiverdrahtung von Bauteilen wie Schalter, Potis, Buchsen usw.
- Verwendung anderer, nicht original zum Bausatz gehörender Bauteile
- bei Zerstörung von Leiterbahnen oder Lötäugen
- bei falscher Bestückung und den sich daraus ergebenden Folgeschäden
- Überlastung der Baugruppe
- bei Schäden durch Eingriffe fremder Personen
- bei Schäden durch Nichtbeachtung der Bedienungsanleitung und des Anschlußplanes
- bei Anschluß an eine falsche Spannung oder Stromart
- bei Falschpolung der Baugruppe
- bei Fehlbedienung oder Schäden durch fahrlässige Behandlung oder Mißbrauch
- bei Defekten, die durch überbrückte Sicherungen oder durch Einsatz falscher Sicherungen entstehen

In all diesen Fällen erfolgt die Rücksendung des Bausatzes zu Ihren Lasten.